


# Manual de servicio de Dell™ Inspiron™ M5110

[Antes de comenzar](#)  
[Cubierta superior](#)  
[Batería](#)  
[Cubierta del módulo](#)  
[Módulos de memoria](#)  
[Unidad óptica](#)  
[Teclado](#)  
[Ensamblaje del reposamanos](#)  
[Minitarjetas inalámbricas](#)  
[Pantalla](#)  
[Cubierta de la bisagra](#)

[Módulo de la cámara](#)  
[Batería de tipo botón](#)  
[Placa base](#)  
[Altavoces](#)  
[Unidad de disco duro](#)  
[Ensamblaje de enfriamiento térmico](#)  
[Módulo del procesador](#)  
[Placa de E/S](#)  
[VGA/Placa de alimentación](#)  
[Actualización del BIOS](#)

---

## Notas, precauciones y avisos


 **NOTA:** una NOTA indica información importante que le ayuda a conseguir un mejor rendimiento de su equipo.

 **PRECAUCIÓN:** un mensaje de PRECAUCIÓN indica la posibilidad de daños en el hardware o la pérdida de datos si no se siguen las instrucciones.

 **AVISO:** un mensaje de AVISO indica el riesgo de daños materiales, lesiones o incluso la muerte.

---

La información contenida en este documento puede modificarse sin aviso previo.  
© 2010-2011 Dell Inc. Todos los derechos reservados.

Marcas comerciales utilizadas en este texto: Dell™ el logotipo de DELL e Inspiron™ son marcas comerciales de Dell Inc.; Microsoft®, Windows® y el logotipo del botón de inicio de Windows  son marcas comerciales o marcas comerciales registradas de Microsoft Corporation en los Estados Unidos y/o en otros países.

Queda estrictamente prohibida la reproducción de estos materiales en cualquier forma sin la autorización por escrito de Dell Inc.

2011 - 02 Rev. A00

Modelo reglamentario: P17F    Tipo reglamentario: P17F002

[Regresar a la página de contenido](#)

## Batería

### Manual de servicio de Dell™ Inspiron™ N5110

- [Extracción de la batería](#)
- [Colocación de la batería](#)

**⚠ AVISO:** antes de trabajar en el interior del equipo, siga las instrucciones de seguridad que se entregan con el equipo. Para obtener información adicional sobre mejores prácticas de seguridad, visite la página de inicio sobre conformidad reglamentaria en [www.dell.com/regulatory\\_compliance](http://www.dell.com/regulatory_compliance).

**⚠ PRECAUCIÓN:** sólo un técnico certificado debe realizar reparaciones en el equipo. La garantía no cubre los daños por reparaciones no autorizadas por Dell.

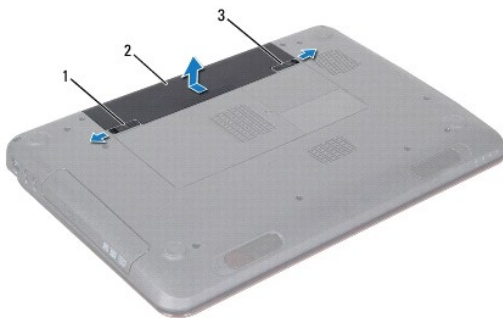
**⚠ PRECAUCIÓN:** para evitar descargas electrostáticas, toque tierra mediante el uso de una muñequera de conexión a tierra o toque periódicamente una superficie metálica no pintada (por ejemplo, un conector del equipo).

**⚠ PRECAUCIÓN:** para evitar daños en el equipo, utilice únicamente la batería diseñada específicamente para este equipo Dell. No utilice baterías diseñadas para otros equipos Dell.

---

## Extracción de la batería

1. Siga las instrucciones en [Antes de comenzar](#).
2. Apague el equipo y dele la vuelta.
3. Deslice el seguro de liberación de la batería y el seguro de bloqueo de la batería a la posición de desbloqueo.
4. Gire y levante la batería para sacarla de su compartimiento.



|   |                                    |   |         |
|---|------------------------------------|---|---------|
| 1 | Seguro de liberación de la batería | 2 | Batería |
| 3 | Seguro de bloqueo de la batería    |   |         |

---

## Colocación de la batería

1. Siga las instrucciones en [Antes de comenzar](#).
2. Deslice la batería en su compartimiento hasta que encaje en su sitio.
3. Deslice el seguro de bloqueo de la batería a la posición de bloqueo.

[Regresar a la página de contenido](#)

[Regresar a la página de contenido](#)

## Antes de comenzar

### Manual de servicio de Dell™ Inspiron™ N5110

- [Herramientas recomendadas](#)
- [Apagado del equipo](#)
- [Antes de trabajar en el interior del equipo](#)

En este manual se describen los procedimientos para extraer e instalar componentes del equipo. A menos que se señale lo contrario, cada procedimiento asume que existen las siguientes condiciones:

- Ha realizado los pasos descritos en [Apagado del equipo](#) y en [Antes de trabajar en el interior del equipo](#).
- Ha leído la información sobre seguridad que venía con su equipo.
- Un componente se puede reemplazar o, si se adquiere por separado, instalar realizando el procedimiento de extracción en el orden inverso.

---

## Herramientas recomendadas


Los procedimientos de este documento podrían requerir el uso de las siguientes herramientas:

- Un pequeño destornillador de paletas planas
- Un destornillador Phillips
- Punta trazadora de plástico
- Programa de actualización ejecutable del BIOS disponible en [support.dell.com](http://support.dell.com)

---

## Apagado del equipo


 **PRECAUCIÓN:** para evitar la pérdida de datos, guarde todos los archivos que tenga abiertos y ciérrelos, y salga de todos los programas antes de apagar el equipo.


1. Guarde y cierre todos los archivos abiertos y salga de todos los programas activos.
2. Haga clic en el botón Inicio , a continuación, elija **Apagar**.  
  
El equipo se apaga una vez finalizado el proceso de cierre.
3. Asegúrese de que el equipo esté apagado. Si el equipo no se apagó automáticamente al cerrar el sistema operativo, mantenga presionado el botón de encendido hasta que se apague el equipo.


---

## Antes de trabajar en el interior del equipo


Aplique las siguientes pautas de seguridad para proteger el equipo contra posibles daños y para garantizar su propia seguridad personal.

 **AVISO:** antes de trabajar en el interior del equipo, siga las instrucciones de seguridad que se entregan con el equipo. Para obtener información adicional sobre mejores prácticas de seguridad, visite la página de inicio sobre conformidad reglamentaria en [www.dell.com/regulatory\\_compliance](http://www.dell.com/regulatory_compliance).

 **PRECAUCIÓN:** para evitar descargas electrostáticas, toque tierra mediante el uso de una muñequera de conexión a tierra o toque periódicamente una superficie metálica no pintada (por ejemplo, un conector del equipo).

 **PRECAUCIÓN:** manipule los componentes y las tarjetas con cuidado. No toque los componentes o contactos ubicados en una tarjeta. Sostenga las tarjetas por sus bordes o por su soporte metálico de montaje. Sujete un componente, como un procesador, por sus bordes y no por sus patas.

 **PRECAUCIÓN:** sólo un técnico certificado debe realizar reparaciones en el equipo. La garantía no cubre los daños por reparaciones no autorizadas por Dell.

 **PRECAUCIÓN:** cuando desconecte un cable, tire de su conector o de su lengüeta de tiro, y no del cable mismo. Algunos cables tienen conectores con lengüetas de bloqueo; si va a desconectar un cable de este tipo, antes presione las lengüetas de bloqueo. Cuando separe conectores, manténgalos alineados para evitar doblar las patas de conexión. Además, antes de conectar un cable, asegúrese de que los dos conectores estén orientados y alineados correctamente.

 **PRECAUCIÓN:** para evitar daños en el equipo, realice los pasos siguientes antes de comenzar a trabajar dentro del equipo.

1. Asegúrese de que la superficie de trabajo sea llana y esté limpia para evitar que se raye la cubierta del equipo.
2. Apague el equipo (ver [Apagado del equipo](#)) y todos los dispositivos conectados.

 **PRECAUCIÓN:** para desenchufar un cable de red, desconéctelo primero del equipo y, después, del dispositivo de red.

3. Desconecte todos los cables telefónicos o de red del equipo.
4. Presione y expulse las tarjetas instaladas del lector de tarjetas multimedia 8 en 1.
5. Desconecte su equipo y todos los dispositivos conectados de las tomas de alimentación eléctrica.
6. Desconecte todos los dispositivos conectados al equipo.

 **PRECAUCIÓN:** para evitar daños en la placa base, extraiga la batería principal (ver [Extracción de la batería](#)) antes de manipular el interior del equipo.

7. Extraiga la batería (ver [Extracción de la batería](#)).
8. Dele la vuelta al equipo, abra la pantalla y, a continuación, presione el botón de alimentación para conectar a tierra la placa base.

---

[Regresar a la página de contenido](#)


[Regresar a la página de contenido](#)

## Actualización del BIOS

### Manual de servicio de Dell™ Inspiron™ N5110

Puede que se tenga que actualizar el BIOS cuando haya una actualización disponible o cuando se sustituya la placa base. Para actualizar el BIOS:

1. Encienda el equipo.
2. Vaya a [support.dell.com/support/downloads](http://support.dell.com/support/downloads).
3. Busque el archivo de actualización del BIOS de su equipo:


 **NOTA:** la etiqueta de servicio del equipo se encuentra en una etiqueta en la parte inferior del equipo.

Si tiene la etiqueta de servicio del equipo:

- a. Haga clic en **Enter a Service Tag** (Introducir una etiqueta de servicio).
- b. Introduzca la etiqueta de servicio de su equipo en el campo **Enter a service tag:**(Introducir una etiqueta de servicio:), haga clic en **Go** (Ir) y vaya al [paso 4](#).

Si no tiene la etiqueta de servicio del equipo:

- a. Haga clic en **Select Model** (Seleccionar modelo).
- b. Seleccione el tipo de producto en la lista **Select Your Product Family** (Seleccione su familia de producto).
- c. Seleccione la marca de producto en la lista **Select Your Product Line** (Seleccione su línea de producto).
- d. Seleccione el número de modelo de producto en la lista **Select Your Product Model** (Seleccione su modelo de producto).

 **NOTA:** si ha seleccionado un modelo diferente y quiere empezar de nuevo, haga clic en **Start Over** (Empezar de nuevo) en la parte superior derecha del menú.

- e. Haga clic en **Confirm** (Confirmar).

4. En la pantalla aparecerá una lista de resultados. Haga clic en **BIOS**.
5. Haga clic en **Download Now** (Descargar ahora) para descargar el último BIOS. Aparece la ventana **File Download** (Descarga de archivos).
6. Haga clic en **Save** (Guardar) para guardar el archivo en su escritorio. El archivo se descargará en el escritorio.
7. Haga clic en **Close** (Cerrar) si aparece la ventana **Download Complete** (Descarga finalizada). El icono del archivo aparece en el escritorio con el mismo título que el archivo de actualización del BIOS descargado.
8. Haga doble clic en el icono del archivo en el escritorio y siga las instrucciones que se muestran en pantalla.

---

[Regresar a la página de contenido](#)

[Regresar a la página de contenido](#)

## Módulo de la cámara

Manual de servicio de Dell™ Inspiron™ N5110

- [Cómo extraer el módulo de la cámara](#)
- [Colocación del módulo de la cámara](#)

**⚠ AVISO:** antes de trabajar en el interior del equipo, siga las instrucciones de seguridad que se entregan con el equipo. Para obtener información adicional sobre mejores prácticas de seguridad, visite la página de inicio sobre conformidad reglamentaria en [www.dell.com/regulatory\\_compliance](http://www.dell.com/regulatory_compliance).

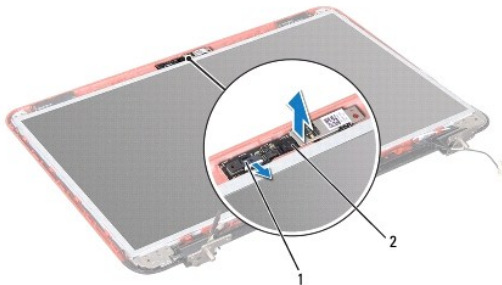
**⚠ PRECAUCIÓN:** sólo un técnico certificado debe realizar reparaciones en el equipo. La garantía no cubre los daños por reparaciones no autorizadas por Dell.

**⚠ PRECAUCIÓN:** para evitar descargas electrostáticas, toque tierra mediante el uso de una muñequera de conexión a tierra o toque periódicamente una superficie metálica no pintada (por ejemplo, un conector del equipo).

**⚠ PRECAUCIÓN:** para evitar daños en la placa base, extraiga la batería principal (ver [Extracción de la batería](#)) antes de manipular el interior de su equipo.

## Cómo extraer el módulo de la cámara

1. Siga las instrucciones en [Antes de comenzar](#).
2. Extraiga la batería (ver [Extracción de la batería](#)).
3. Siga las instrucciones del [paso 3](#) al [paso 9](#) de [Extracción del ensamblaje del reposamanos](#).
4. Extraiga el ensamblaje de la pantalla (ver [Extracción del ensamblaje de la pantalla](#)).
5. Extraiga el bisel de la pantalla (ver [Extracción del bisel de la pantalla](#)).
6. Extraiga el panel de la pantalla (ver [Extracción del panel de la pantalla](#)).
7. Despegue cuidadosamente el módulo de la cámara de la cubierta posterior de la pantalla.
8. Extraiga el módulo de la cámara.




|   |  |   |                     |
|---|--|---|---------------------|
| 1 | Conector del cable del módulo de la cámara | 2 | Módulo de la cámara |
|---|--|---|---------------------|

## Colocación del módulo de la cámara

1. Siga las instrucciones en [Antes de comenzar](#).
2. Utilice las marcas de alineación de la cubierta posterior de la pantalla para colocar el módulo de la cámara en su sitio.
3. Vuelva a colocar el panel de la pantalla (ver [Colocación del panel de la pantalla](#)).

4. Vuelva a colocar el bisel de la pantalla (ver [Colocación del bisel de la pantalla](#)).
5. Vuelva a colocar el ensamblaje de la pantalla (ver [Colocación del ensamblaje de la pantalla](#)).
6. Siga las instrucciones del [paso 2](#) al [paso 7](#) de [Colocación del ensamblaje del reposamanos](#).
7. Vuelva a colocar la batería (ver [Colocación de la batería](#)).

 **PRECAUCIÓN:** antes de encender el equipo, vuelva a colocar todos los tornillos y asegúrese de que no quede ninguno dentro. Si no lo hace, el equipo podría estropearse.

---

[Regresar a la página de contenido](#)

[Regresar a la página de contenido](#)

## Batería de tipo botón

Manual de servicio de Dell™ Inspiron™ N5110

- [Extracción de la batería de tipo botón](#)
- [Sustitución de la batería de tipo botón](#)

**⚠ AVISO:** antes de trabajar en el interior del equipo, siga las instrucciones de seguridad que se entregan con el equipo. Para obtener información adicional sobre mejores prácticas de seguridad, visite la página de inicio sobre conformidad reglamentaria en [www.dell.com/regulatory\\_compliance](http://www.dell.com/regulatory_compliance).

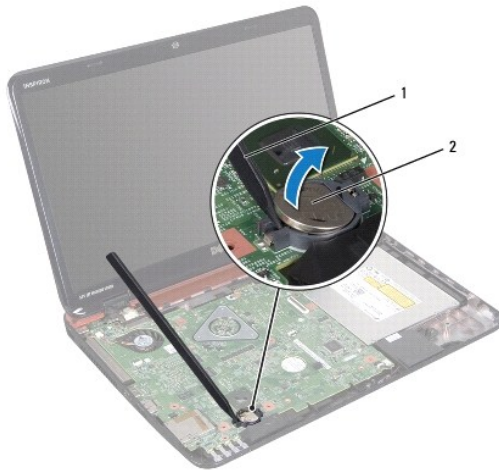
**⚠ PRECAUCIÓN:** sólo un técnico certificado debe realizar reparaciones en el ordenador. La garantía no cubre los daños por reparaciones no autorizadas por Dell.

**⚠ PRECAUCIÓN:** para evitar descargas electrostáticas, toque tierra mediante el uso de una muñequera de conexión a tierra o toque periódicamente una superficie metálica no pintada (por ejemplo, un conector del ordenador).

**⚠ PRECAUCIÓN:** para evitar daños en la placa base, extraiga la batería principal (ver [Extracción de la batería](#)) antes de manipular el interior del equipo.

## Extracción de la batería de celda de tipo botón

1. Siga las instrucciones en [Antes de comenzar](#).
2. Extraiga la batería (ver [Extracción de la batería](#)).
3. Siga las instrucciones del [paso 3](#) al [paso 9](#) de [Extracción del ensamblaje del reposamanos](#).
4. Utilice una punta trazadora de plástico y haga palanca suavemente para sacar la batería de tipo botón del zócalo de la placa base.
5. Levante la batería de tipo botón del zócalo de la batería.



|   |                             |   |                       |
|---|-----------------------------|---|-----------------------|
| 1 | Punta trazadora de plástico | 2 | Batería de tipo botón |
|---|-----------------------------|---|-----------------------|

## Sustitución de la batería de tipo botón

1. Siga las instrucciones en [Antes de comenzar](#).
2. Inserte la batería de tipo botón en el zócalo de la batería con el lado positivo hacia arriba.
3. Siga las instrucciones del [paso 2](#) al [paso 7](#) de [Colocación del ensamblaje del reposamanos](#).



4. Vuelva a colocar la batería (ver [Colocación de la batería](#)).



**PRECAUCIÓN:** antes de encender el equipo, vuelva a colocar todos los tornillos y asegúrese de que no quede ninguno dentro. Si no lo hace, el equipo podría estropearse.

---

[Regresar a la página de contenido](#)

[Regresar a la página de contenido](#)

## Placa de E/S

### Manual de servicio de Dell™ Inspiron™ N5110

- [Extracción de la placa de E/S](#)
- [Colocación de la placa de E/S](#)

**⚠ AVISO:** antes de trabajar en el interior del equipo, siga las instrucciones de seguridad que se entregan con el equipo. Para obtener información adicional sobre mejores prácticas de seguridad, visite la página de inicio sobre conformidad reglamentaria en [www.dell.com/regulatory\\_compliance](http://www.dell.com/regulatory_compliance).

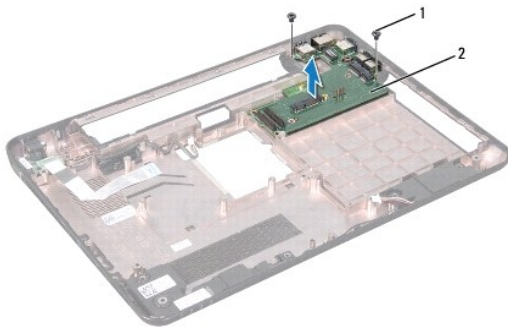
**⚠ PRECAUCIÓN:** para evitar descargas electrostáticas, utilice una muñequera de conexión a tierra o toque periódicamente una superficie metálica no pintada.

**⚠ PRECAUCIÓN:** sólo un técnico certificado debe realizar reparaciones en el equipo. La garantía no cubre los daños por reparaciones no autorizadas por Dell.

**⚠ PRECAUCIÓN:** para evitar daños en la placa base, extraiga la batería principal (ver [Extracción de la batería](#)) antes de manipular el interior de su equipo.

## Extracción de la placa de E/S

1. Siga los procedimientos que se indican en el apartado [Antes de comenzar](#).
2. Extraiga el ensamblaje de la pantalla (ver [Extracción del ensamblaje de la pantalla](#)).
3. Siga las instrucciones del [paso 2](#) al [paso 12](#) de [Extracción de la placa base](#).
4. Extraiga la cubierta de las bisagras (ver [Extracción de la cubierta de la bisagra](#)).
5. Extraiga las minitarjetas (ver [Extracción de minitarjetas](#)).
6. Extraiga los dos tornillos que fijan la placa de E/S a la base del equipo.
7. Levante la placa de E/S en ángulo para extraer los conectores de la placa de E/S de las ranuras de la base del equipo.




|   |               |   |              |
|---|---------------|---|--------------|
| 1 | Tornillos (2) | 2 | Placa de E/S |
|---|---------------|---|--------------|

## Colocación de la placa de E/S

1. Deslice los conectores de la placa de E/S dentro de las ranuras de la base del equipo y coloque la placa de E/S en la base del equipo.
2. Vuelva a colocar los dos tornillos que fijan la placa de E/S a la base del equipo.
3. Vuelva a colocar las minitarjetas (ver [Colocación de las minitarjetas](#)).
4. Vuelva a colocar la cubierta de la bisagra (ver [Sustitución de la cubierta de la bisagra](#)).

5. Siga las instrucciones del [paso 6](#) al [paso 15](#) de [Colocación de la placa base](#).
6. Vuelva a colocar el ensamblaje de la pantalla (ver [Colocación del ensamblaje de la pantalla](#)).

 **PRECAUCIÓN:** antes de encender el equipo, vuelva a colocar todos los tornillos y asegúrese de que no quede ninguno dentro. Si no lo hace, el equipo podría estropearse.

---

[Regresar a la página de contenido](#)

[Regresar a la página de contenido](#)

## VGA/Placa de alimentación

Manual de servicio de Dell™ Inspiron™ N5110

- [Extracción de la VGA/Placa de alimentación](#)
- [Colocación de la VGA/Placa de alimentación](#)

**⚠ AVISO:** antes de trabajar en el interior del equipo, siga las instrucciones de seguridad que se entregan con el equipo. Para obtener información adicional sobre mejores prácticas de seguridad, visite la página de inicio sobre conformidad reglamentaria en [www.dell.com/regulatory\\_compliance](http://www.dell.com/regulatory_compliance).

**⚠ PRECAUCIÓN:** sólo un técnico certificado debe realizar reparaciones en el equipo. La garantía no cubre los daños por reparaciones no autorizadas por Dell.

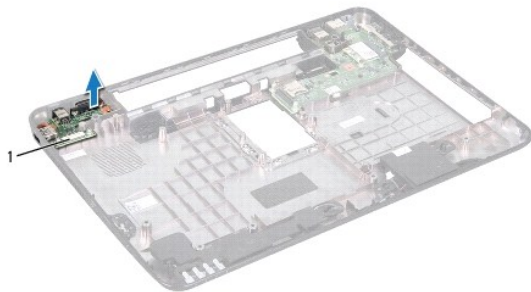
**⚠ PRECAUCIÓN:** para evitar descargas electrostáticas, toque tierra mediante el uso de una muñequera de conexión a tierra o toque periódicamente una superficie metálica no pintada (por ejemplo, un conector del equipo).

**⚠ PRECAUCIÓN:** para evitar daños en la placa base, extraiga la batería principal (ver [Extracción de la batería](#)) antes de manipular el interior de su equipo.

---

### Extracción de la VGA/Placa de alimentación

1. Siga las instrucciones en [Antes de comenzar](#).
2. Extraiga el ensamblaje de la pantalla (ver [Extracción del ensamblaje de la pantalla](#)).
3. Siga las instrucciones del [paso 2](#) al [paso 11](#) de [Extracción de la placa base](#).
4. Extraiga la cubierta de las bisagras (ver [Extracción de la cubierta de la bisagra](#)).
5. Suelte cuidadosamente los conectores de la VGA/Placa de alimentación de las ranuras de la cubierta de la base y levante la VGA/Placa de alimentación para sacarla de la cubierta de la base.




|   |                           |
|---|---------------------------|
| 1 | VGA/Placa de alimentación |
|---|---------------------------|

---

### Colocación de la VGA/Placa de alimentación

1. Siga las instrucciones en [Antes de comenzar](#).
2. Alinee los conectores de la VGA/Placa de alimentación con las ranuras de la cubierta de la base y colóquela en la cubierta de la base.
3. Vuelva a colocar la cubierta de la bisagra (ver [Sustitución de la cubierta de la bisagra](#)).
4. Siga las instrucciones del [paso 6](#) al [paso 16](#) de [Colocación de la placa base](#).
5. Vuelva a colocar el ensamblaje de la pantalla (ver [Colocación del ensamblaje de la pantalla](#)).

 **PRECAUCIÓN:** antes de encender el equipo, vuelva a colocar todos los tornillos y asegúrese de que no quede ninguno dentro. Si no lo hace, el equipo podría estropearse.

---

[Regresar a la página de contenido](#)

[Regresar a la página de contenido](#)

## Pantalla

### Manual de servicio de Dell™ Inspiron™ N5110

- [Ensamblaje de la pantalla](#)
- [Bisel de la pantalla](#)
- [Panel de la pantalla](#)
- [Cable de la pantalla](#)
- [Soportes del panel de la pantalla](#)

**⚠ AVISO:** antes de trabajar en el interior del equipo, siga las instrucciones de seguridad que se entregan con el equipo. Para obtener información adicional sobre mejores prácticas de seguridad, visite la página de inicio sobre conformidad reglamentaria en [www.dell.com/regulatory\\_compliance](http://www.dell.com/regulatory_compliance).

**⚠ PRECAUCIÓN:** sólo un técnico certificado debe realizar reparaciones en el equipo. La garantía no cubre los daños por reparaciones no autorizadas por Dell.

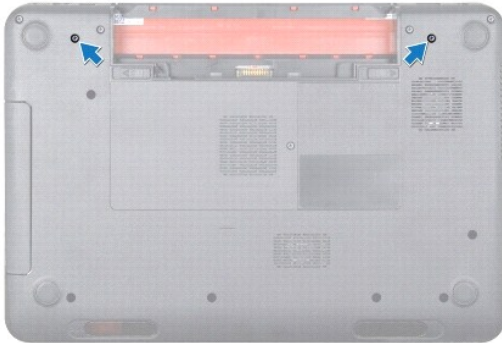
**⚠ PRECAUCIÓN:** para evitar descargas electrostáticas, toque tierra mediante el uso de una muñequera de conexión a tierra o toque periódicamente una superficie metálica no pintada (por ejemplo, un conector del equipo).

**⚠ PRECAUCIÓN:** para evitar daños en la placa base, extraiga la batería principal (ver [Extracción de la batería](#)) antes de manipular el interior de su equipo.

## Ensamblaje de la pantalla

### Extracción del ensamblaje de la pantalla

1. Siga las instrucciones e [Antes de comenzar](#).
2. Extraiga la batería (ver [Extracción de la batería](#)).
3. Extraiga los dos tornillos que fijan el ensamblaje de la pantalla a la base del equipo.



4. Siga las instrucciones del [paso 3](#) al [paso 9](#) de [Extracción del ensamblaje del reposamanos](#).
5. Desconecte el cable de la pantalla y el de la pantalla táctil de los conectores de la placa base.
- 📌 **NOTA:** la placa de la pantalla táctil es opcional y puede que no esté presente en su equipo.
6. Desconecte los cables de antena de la minitarjeta de los conectores de las minitarjetas (ver [Extracción de minitarjetas](#)).
7. Fíjese en la colocación de los cables de antena de la minitarjeta y sáquelos de las guías de colocación.
8. Extraiga los cuatro tornillos que fijan el ensamblaje de la pantalla a la base del equipo.
9. Levante el ensamblaje de la pantalla de la base del equipo.



|   |                                   |   |  |
|---|-----------------------------------|---|--|
| 1 | Ensamblaje de la pantalla         | 2 | Tornillos (4)                          |
| 3 | Conector del cable de la pantalla | 4 | Cables de antena de la minitarjeta (2) |

## Colocación del ensamblaje de la pantalla

1. Siga las instrucciones en [Antes de comenzar](#).
2. Ponga el ensamblaje de la pantalla en su posición y vuelva a colocar los cuatro tornillos que fijan dicho ensamblaje a la base del equipo.
3. Coloque los cables de antena de la minitarjeta por las guías de colocación.
4. Conecte los cables de antena de la minitarjeta a la minitarjeta (ver [Colocación de las minitarjetas](#)).
5. Conecte el cable de la pantalla y el cable de la cámara a los conectores de la placa base.
6. Siga las instrucciones del [paso 2](#) al [paso 7](#) de [Colocación del ensamblaje del reposamanos](#).
7. Vuelva a colocar los dos tornillos que fijan el ensamblaje de la pantalla a la base del equipo.
8. Coloque de nuevo la batería (ver [Colocación de la batería](#)).

**⚠ PRECAUCIÓN:** antes de encender el equipo, vuelva a colocar todos los tornillos y asegúrese de que no quede ninguno dentro. Si no lo hace, el equipo podría estropearse.

## Bisel de la pantalla

### Extracción del bisel de la pantalla

1. Siga las instrucciones en [Antes de comenzar](#).
2. Extraiga la cubierta superior (ver [Extracción de la cubierta superior](#)).
3. Extraiga el ensamblaje de la pantalla (ver [Extracción del ensamblaje de la pantalla](#)).

**⚠ PRECAUCIÓN:** el bisel de la pantalla es extremadamente frágil. Tenga cuidado al retirarlo para evitar que se dañe el bisel de la pantalla.

4. Con la punta de los dedos, haga palanca con cuidado en el lado interno del bisel de la pantalla.

5. Quite el bisel de la pantalla.



|   |                      |
|---|----------------------|
| 1 | Bisel de la pantalla |
|---|----------------------|

## Colocación del bisel de la pantalla

1. Siga las instrucciones en [Antes de comenzar](#).
2. Vuelva a alinear el bisel de la pantalla por encima del panel de la misma y colóquelo en su lugar con cuidado.
3. Vuelva a colocar el ensamblaje de la pantalla (ver [Colocación del ensamblaje de la pantalla](#)).
4. Vuelva a colocar la cubierta superior (ver [Colocación de la cubierta superior](#)).

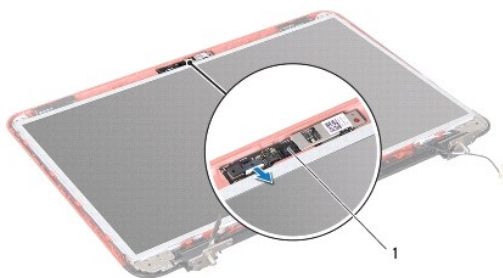
**PRECAUCIÓN:** antes de encender el equipo, vuelva a colocar todos los tornillos y asegúrese de que no quede ninguno dentro. Si no lo hace, el equipo podría estropearse.

---

## Panel de la pantalla

### Extracción del panel de la pantalla

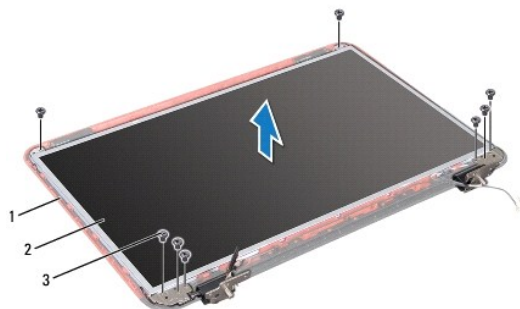
1. Siga las instrucciones en [Antes de comenzar](#).
2. Extraiga el ensamblaje de la pantalla (ver [Extracción del ensamblaje de la pantalla](#)).
3. Extraiga el bisel de la pantalla (ver [Extracción del bisel de la pantalla](#)).
4. Desconecte el cable de la cámara del conector en el módulo de la cámara.





|   |                     |
|---|---------------------|
| 1 | Módulo de la cámara |
|---|---------------------|

5. Extraiga los ocho tornillos que fijan el panel de la pantalla a la cubierta posterior de la pantalla.
6. Levante el panel de la pantalla para sacarlo de la cubierta posterior de la pantalla.



|   |                                   |   |                      |
|---|-----------------------------------|---|----------------------|
| 1 | Cubierta posterior de la pantalla | 2 | Panel de la pantalla |
| 3 | Tornillos (8)                     |   |                      |

7. Fíjese en la colocación de los cables de antena de la minitarjeta y del cable de la pantalla y sáquelos de las guías de colocación de la cubierta posterior de la pantalla.
8. Dele la vuelta al panel de la pantalla y colóquelo en una superficie limpia.
9. Extraiga el cable del panel de la pantalla (ver [Extracción del cable de la pantalla](#)).
10. Extraiga los soportes del panel de la pantalla (ver [Extracción de los soportes del panel de la pantalla](#)).

## Colocación del panel de la pantalla

1. Siga las instrucciones en [Antes de comenzar](#).
2. Vuelva a colocar los soportes del panel de la pantalla (ver [Colocación de los soportes del panel de la pantalla](#)).
3. Vuelva a colocar el cable del panel de la pantalla (ver [Colocación del cable de la pantalla](#)).
4. Conecte el cable de la cámara al conector del módulo de la cámara.
5. Coloque el cable de la pantalla y los cables de antena de la minitarjeta a través de las guías de colocación de la cubierta posterior de la pantalla.
6. Alinee los orificios para tornillos del panel de la pantalla con los orificios para tornillos de la cubierta posterior de la pantalla y vuelva a colocar los ocho tornillos.
7. Vuelva a colocar el bisel de la pantalla (ver [Colocación del bisel de la pantalla](#)).
8. Vuelva a colocar el ensamblaje de la pantalla (ver [Colocación del ensamblaje de la pantalla](#)).

**⚠ PRECAUCIÓN:** antes de encender el equipo, vuelva a colocar todos los tornillos y asegúrese de que no quede ninguno dentro. Si no lo hace, el equipo podría estropearse.

## Cable de la pantalla

## Extracción del cable de la pantalla

1. Siga las instrucciones en [Antes de comenzar](#).
2. Extraiga el ensamblaje de la pantalla (ver [Extracción del ensamblaje de la pantalla](#)).
3. Extraiga el bisel de la pantalla (ver [Extracción del bisel de la pantalla](#)).
4. Extraiga el panel de la pantalla (ver [Extracción del panel de la pantalla](#)).
5. Levante la cinta conductora que fija el cable de la pantalla al conector de la placa de la pantalla y desconecte el cable de la pantalla.



|   |                      |   |       |
|---|----------------------|---|-------|
| 1 | Cable de la pantalla | 2 | Cinta |
|---|----------------------|---|-------|

## Colocación del cable de la pantalla

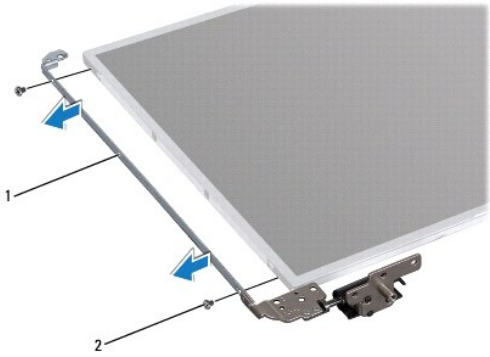
1. Siga las instrucciones en [Antes de comenzar](#).
2. Conecte el cable de la pantalla al conector de la placa de la pantalla y fíjelo con la cinta conductora.
3. Vuelva a colocar el panel de la pantalla (ver [Colocación del panel de la pantalla](#)).
4. Vuelva a colocar el bisel de la pantalla (ver [Colocación del bisel de la pantalla](#)).
5. Vuelva a colocar el ensamblaje de la pantalla (ver [Colocación del ensamblaje de la pantalla](#)).

**PRECAUCIÓN:** antes de encender el equipo, vuelva a colocar todos los tornillos y asegúrese de que no quede ninguno dentro. Si no lo hace, el equipo podría estropearse.

## Soportes del panel de la pantalla

### Extracción de los soportes del panel de la pantalla

1. Siga las instrucciones en [Antes de comenzar](#).
2. Extraiga el ensamblaje de la pantalla (ver [Extracción del ensamblaje de la pantalla](#)).
3. Extraiga el bisel de la pantalla (ver [Extracción del bisel de la pantalla](#)).
4. Extraiga el panel de la pantalla (ver [Extracción del panel de la pantalla](#)).
5. Extraiga los cuatro tornillos (dos en cada lado) que fijan los soportes del panel de la pantalla al panel de la pantalla.



|   |                             |   |               |
|---|-----------------------------|---|---------------|
| 1 | Soportes de la pantalla (2) | 2 | Tornillos (4) |
|---|-----------------------------|---|---------------|

## Colocación de los soportes del panel de la pantalla

1. Siga las instrucciones en [Antes de comenzar](#).
2. Alinee los orificios para tornillos del soporte del panel de la pantalla con los orificios para tornillos del panel de la pantalla y vuelva a colocar los cuatro tornillos (dos a cada lado).
3. Vuelva a colocar el panel de la pantalla (ver [Colocación del panel de la pantalla](#)).
4. Vuelva a colocar el bisel de la pantalla (ver [Colocación del bisel de la pantalla](#)).
5. Vuelva a colocar el ensamblaje de la pantalla (ver [Colocación del ensamblaje de la pantalla](#)).

**⚠ PRECAUCIÓN:** antes de encender el equipo, vuelva a colocar todos los tornillos y asegúrese de que no quedeninguno dentro. Si no lo hace, el equipo podría estropearse.

---

[Regresar a la página de contenido](#)

[Regresar a la página de contenido](#)

## Unidad de disco duro

### Manual de servicio de Dell™ Inspiron™ N5110

- [Extracción de la unidad de disco duro](#)
- [Colocación de la unidad de disco duro](#)

**⚠ AVISO:** antes de trabajar en el interior del equipo, siga las instrucciones de seguridad que se entregan con el equipo. Para obtener información adicional sobre mejores prácticas de seguridad, visite la página de inicio sobre conformidad reglamentaria en [www.dell.com/regulatory\\_compliance](http://www.dell.com/regulatory_compliance).

**⚠ AVISO:** si extrae la unidad de disco duro del equipo cuando la unidad está caliente, no toque la carcasa metálica de dicha unidad.

**⚠ PRECAUCIÓN:** sólo un técnico certificado debe realizar reparaciones en el equipo. La garantía no cubre los daños por reparaciones no autorizadas por Dell.

**⚠ PRECAUCIÓN:** para evitar descargas electrostáticas, toque tierra mediante el uso de una muñequera de conexión a tierra o toque periódicamente una superficie metálica no pintada (por ejemplo, un conector del equipo).

**⚠ PRECAUCIÓN:** para evitar daños en la placa base, extraiga la batería principal (ver [Extracción de la batería](#)) antes de manipular el interior de su equipo.

**⚠ PRECAUCIÓN:** para evitar la pérdida de datos, apague el equipo (ver [Apagado del equipo](#)) antes de extraer el ensamblaje de la unidad de disco duro. No extraiga la unidad de disco duro mientras el equipo esté encendido o en estado de reposo.

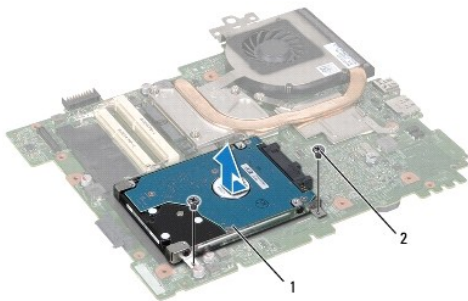
**⚠ PRECAUCIÓN:** las unidades de disco duro son extremadamente frágiles. Tenga mucho cuidado cuando las manipule.

**🔍 NOTA:** Dell no garantiza la compatibilidad ni proporciona soporte para las unidades de disco duro de otros fabricantes.

**🔍 NOTA:** si va a instalar una unidad de disco duro desde un recurso que no sea Dell, tendrá que instalar un sistema operativo, controladores y utilidades en la nueva unidad de disco duro.

## Extracción de la unidad de disco duro

1. Siga las instrucciones en [Antes de comenzar](#).
2. Siga las instrucciones del [paso 2](#) al [paso 12](#) de [Extracción de la placa base](#).
3. Extraiga los dos tornillos que fijan el ensamblaje de la unidad de disco duro a la placa base.
4. Deslice el ensamblaje de la unidad de disco duro para desconectarlo del conector de la placa base.
5. Levante el ensamblaje de la unidad de disco duro para extraerlo de la placa base.



|   |                                       |   |               |
|---|---------------------------------------|---|---------------|
| 1 | Ensamblaje de la unidad de disco duro | 2 | Tornillos (2) |
|---|---------------------------------------|---|---------------|

6. Extraiga los cuatro tornillos que fijan la unidad de disco duro al soporte de la unidad de disco duro.
7. Levante el soporte de la unidad de disco duro para separarlo del soporte de la unidad de disco duro.



|   |               |   |                                    |
|---|---------------|---|------------------------------------|
| 1 | Tornillos (4) | 2 | Soporte de la unidad de disco duro |
|---|---------------|---|------------------------------------|

---

## Colocación de la unidad de disco duro

1. Siga las instrucciones en [Antes de comenzar](#).
2. Saque la nueva unidad de disco duro de su embalaje.  
Conserve el embalaje original para almacenar o transportar la unidad de disco duro.
3. Coloque la unidad de disco duro en su soporte.
4. Vuelva a colocar los cuatro tornillos que fijan la unidad de disco duro al soporte de la unidad de disco duro.
5. Coloque el ensamblaje de la unidad de disco duro en la placa base.
6. Deslice el ensamblaje de la unidad de disco duro para conectarlo al conector de la placa base.
7. Vuelva a colocar los dos tornillos que fijan el ensamblaje de la unidad de disco duro a la placa base.
8. Siga las instrucciones del [paso 6](#) al [paso 15](#) de [Colocación de la placa base](#).

**⚠ PRECAUCIÓN:** antes de encender el equipo, vuelva a colocar todos los tornillos y asegúrese de que no quede ninguno dentro. Si no lo hace, el equipo podría estropearse.

---

[Regresar a la página de contenido](#)

[Regresar a la página de contenido](#)

## Ensamblaje de enfriamiento térmico

Manual de servicio de Dell™ Inspiron™ N5110

- [Extracción del ensamblaje de enfriamiento térmico](#)
- [Colocación del ensamblaje de enfriamiento térmico](#)

**⚠ AVISO:** antes de trabajar en el interior del equipo, siga las instrucciones de seguridad que se entregan con el equipo. Para obtener información adicional sobre mejores prácticas de seguridad, visite la página de inicio sobre conformidad reglamentaria en [www.dell.com/regulatory\\_compliance](http://www.dell.com/regulatory_compliance).

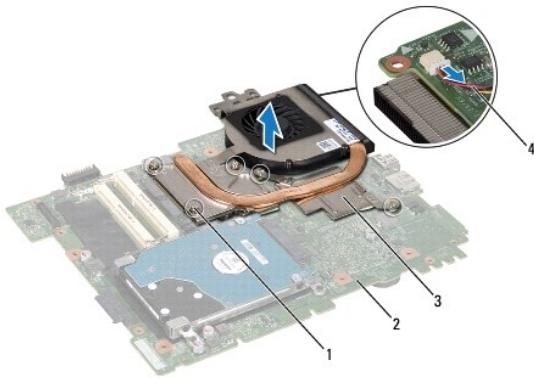
**⚠ PRECAUCIÓN:** sólo un técnico certificado debe realizar reparaciones en el equipo. La garantía no cubre los daños por reparaciones no autorizadas por Dell.

**⚠ PRECAUCIÓN:** para evitar descargas electrostáticas, toque tierra mediante el uso de una muñequera de conexión a tierra o toque periódicamente una superficie metálica no pintada (por ejemplo, un conector del equipo).

**⚠ PRECAUCIÓN:** para evitar daños en la placa base, extraiga la batería principal (ver [Extracción de la batería](#)) antes de manipular el interior de su equipo.

## Extracción del ensamblaje de enfriamiento térmico

1. Siga las instrucciones en [Antes de comenzar](#).
2. Extraiga la batería (ver [Extracción de la batería](#)).
3. Siga las instrucciones del [paso 2](#) al [paso 12](#) de [Extracción de la placa base](#).
4. Despegue con cuidado la cinta que fija el cable del ventilador a la placa base.
5. Desconecte el cable del ventilador del conector situado en la placa base.
6. En orden secuencial (indicado en el ensamblaje de enfriamiento térmico), afloje los cinco tornillos cautivos que fijan el ensamblaje de enfriamiento térmico a la placa base.
7. Extraiga el ensamblaje de enfriamiento térmico de la placa base.




|   |                                    |   |                      |
|---|------------------------------------|---|----------------------|
| 1 | Tornillos cautivos (5)             | 2 | Tarjeta del sistema  |
| 3 | Ensamblaje de enfriamiento térmico | 4 | Cable del ventilador |

## Colocación del ensamblaje de enfriamiento térmico

1. Siga las instrucciones en [Antes de comenzar](#).
2. Alinee los orificios para tornillos del ensamblaje de enfriamiento térmico con los orificios para tornillos de la placa base.

3. Apriete los cinco tornillos cautivos que sujetan el ensamblaje de enfriamiento térmico a la placa base.
4. Conecte el cable del ventilador al conector de la placa base.
5. Pegue la cinta que fija el cable del ventilador a la placa base
6. Siga las instrucciones del [paso 4](#) al [paso 12](#) de [Colocación de la placa base](#).
7. Vuelva a colocar la batería (ver [Colocación de la batería](#)).

 **PRECAUCIÓN:** antes de encender el equipo, vuelva a colocar todos los tornillos y asegúrese de que no quede ninguno dentro. Si no lo hace, el equipo podría estropearse.

---

[Regresar a la página de contenido](#)

[Regresar a la página de contenido](#)

## Cubierta de la bisagra

Manual de servicio de Dell™ Inspiron™ N5110

- [Extracción de la cubierta de la bisagra](#)
- [Sustitución de la cubierta de la bisagra](#)

**⚠ AVISO:** antes de trabajar en el interior del equipo, siga las instrucciones de seguridad que se entregan con el equipo. Para obtener información adicional sobre mejores prácticas de seguridad, visite la página de inicio sobre conformidad reglamentaria en [www.dell.com/regulatory\\_compliance](http://www.dell.com/regulatory_compliance).

**⚠ PRECAUCIÓN:** sólo un técnico certificado debe realizar reparaciones en el equipo. La garantía no cubre los daños por reparaciones no autorizadas por Dell.

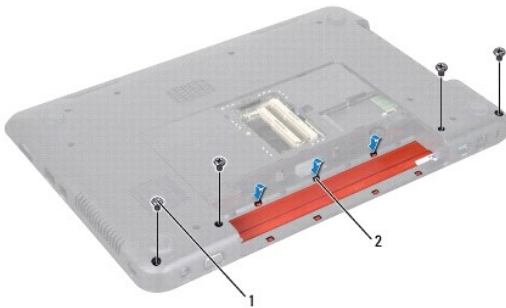
**⚠ PRECAUCIÓN:** para evitar descargas electrostáticas, toque tierra mediante el uso de una muñequera de conexión a tierra o toque periódicamente una superficie metálica no pintada (por ejemplo, un conector del equipo).

**⚠ PRECAUCIÓN:** para evitar daños en la placa base, extraiga la batería principal (ver [Extracción de la batería](#)) antes de manipular el interior de su equipo.

---

## Extracción de la cubierta de la bisagra

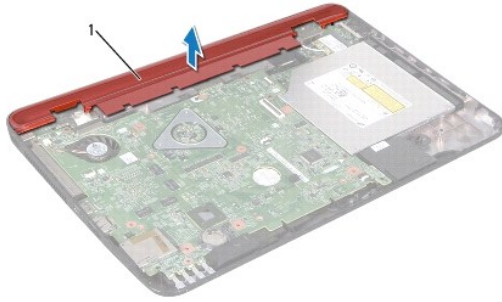
1. Siga las instrucciones en [Antes de comenzar](#).
2. Extraiga la batería (ver [Extracción de la batería](#)).
3. Extraiga el ensamblaje de la pantalla (ver [Extracción del ensamblaje de la pantalla](#)).
4. Extraiga los cuatro tornillos que fijan la cubierta de la bisagra a la base del equipo.
5. Extraiga los dos tornillos que fijan la cubierta de la bisagra a la base del equipo.



|   |               |   |               |
|---|---------------|---|---------------|
| 1 | Tornillos (4) | 2 | Lengüetas (7) |
|---|---------------|---|---------------|

6. Levante la cubierta del módulo para separarla de la base del equipo.





|   |                        |
|---|------------------------|
| 1 | Cubierta de la bisagra |
|---|------------------------|

---

## Sustitución de la cubierta de la bisagra

1. Siga las instrucciones del apartado [Antes de comenzar](#).
2. Alinee las cuatro lengüetas de la cubierta de la bisagra con las ranuras de la base del equipo y encaje la cubierta de la bisagra en su sitio.
3. Vuelva a colocar los cuatro tornillos que fijan la placa base a la base del equipo.
4. Vuelva a colocar el ensamblaje de la pantalla (ver [Colocación del ensamblaje de la pantalla](#)).
5. Vuelva a colocar la batería (ver [Colocación de la batería](#)).

**⚠ PRECAUCIÓN:** antes de encender el equipo, vuelva a colocar todos los tornillos y asegúrese de que no quede ninguno dentro. Si no lo hace, el equipo podría estropearse.

---

[Regresar a la página de contenido](#)

[Regresar a la página de contenido](#)

## Teclado

### Manual de servicio de Dell™ Inspiron™ N5110

- [Extracción del teclado](#)
- [Colocación del teclado](#)

**⚠ AVISO:** antes de trabajar en el interior del equipo, siga las instrucciones de seguridad que se entregan con el equipo. Para obtener información adicional sobre mejores prácticas de seguridad, visite la página de inicio sobre conformidad reglamentaria en [www.dell.com/regulatory\\_compliance](http://www.dell.com/regulatory_compliance).

**⚠ PRECAUCIÓN:** sólo un técnico certificado debe realizar reparaciones en el equipo. La garantía no cubre los daños por reparaciones no autorizadas por Dell.

**⚠ PRECAUCIÓN:** para evitar descargas electrostáticas, toque tierra mediante el uso de una muñequera de conexión a tierra o toque periódicamente una superficie metálica no pintada (por ejemplo, un conector del equipo).

**⚠ PRECAUCIÓN:** para evitar daños en la placa base, extraiga la batería principal (ver [Extracción de la batería](#)) antes de manipular el interior de su equipo.

## Extracción del teclado

1. Siga las instrucciones en [Antes de comenzar](#).
2. Extraiga la batería (ver [Extracción de la batería](#)).

**⚠ PRECAUCIÓN:** las teclas del teclado son frágiles, se desenganchan fácilmente y se pierde mucho tiempo en volver a colocarlas. Tenga cuidado cuando extraiga y manipule el teclado.

3. Dele la vuelta al equipo y abra la pantalla lo máximo posible.
4. Deslice una punta trazadora de plástico entre las ranuras del teclado y suelte las lengüetas del reposamanos.
5. Levante y deslice el teclado para quitar las lengüetas del teclado de las ranuras del reposamanos.



|   |                             |   |         |
|---|-----------------------------|---|---------|
| 1 | Punta trazadora de plástico | 2 | Teclado |
|---|-----------------------------|---|---------|

**⚠ PRECAUCIÓN:** las teclas del teclado son frágiles, se desenganchan fácilmente y se pierde mucho tiempo en volver a colocarlas. Tenga cuidado cuando extraiga y manipule el teclado.

**⚠ PRECAUCIÓN:** extreme la precaución cuando extraiga y manipule el teclado. De lo contrario, se podría rayar el panel de la pantalla.

6. Dele la vuelta al teclado y colóquelo sobre el ensamblaje del reposamanos.
7. Levante el pestillo del conector que fija el cable del teclado al conector de la placa base y quite el cable del teclado.
8. Levante el teclado para separarlo del equipo.



|   |                   |   |                                |
|---|-------------------|---|--------------------------------|
| 1 | Cable del teclado | 2 | Conector del cable del teclado |
|---|-------------------|---|--------------------------------|

---

## Colocación del teclado

1. Siga las instrucciones en [Antes de comenzar](#).
2. Deslice el cable del teclado dentro del conector de la placa base y presione el pestillo del conector para fijar el cable.
3. Deslice las lengüetas del teclado dentro de las ranuras del ensamblaje del reposamanos y coloque el teclado en su sitio.
4. Presione con cuidado los bordes del teclado y deslícelo hacia arriba para fijarlo bajo las lengüetas del reposamanos.
5. Apague la pantalla y dele la vuelta al equipo.
6. Vuelva a colocar la batería (ver [Colocación de la batería](#)).

---

[Regresar a la página de contenido](#)

[Regresar a la página de contenido](#)

## Módulos de memoria

Manual de servicio de Dell™ Inspiron™ N5110

- [Extracción de los módulos de memoria](#)
- [Colocación de los módulos de memoria](#)

**AVISO:** antes de trabajar en el interior del equipo, siga las instrucciones de seguridad que se entregan con el equipo. Para obtener información adicional sobre mejores prácticas de seguridad, visite la página de inicio sobre conformidad reglamentaria en [www.dell.com/regulatory\\_compliance](http://www.dell.com/regulatory_compliance).

**PRECAUCIÓN:** sólo un técnico certificado debe realizar reparaciones en el equipo. La garantía no cubre los daños por reparaciones no autorizadas por Dell.

**PRECAUCIÓN:** para evitar descargas electrostáticas, toque tierra mediante el uso de una muñequera de conexión a tierra o toque periódicamente una superficie metálica no pintada (por ejemplo, un conector del equipo).

**PRECAUCIÓN:** para evitar daños en la placa base, extraiga la batería principal (ver [Extracción de la batería](#)) antes de manipular el interior de su equipo.

Puede aumentar la memoria del equipo instalando módulos de memoria en la placa base. Consulte el apartado "Especificaciones" en la *Guía de configuración* para obtener información sobre la memoria que admite el equipo.

**NOTA:** los módulos de memoria adquiridos a Dell están incluidos en la garantía del equipo.

Su equipo tiene dos zócalos SODIMM accesibles para el usuario, etiquetados como DIMM A y DIMM B, a los que se puede acceder desde la parte inferior del equipo.

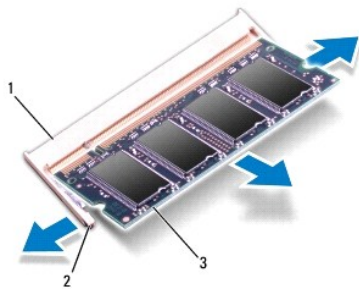
---

## Extracción de los módulos de memoria

1. Siga las instrucciones en [Antes de comenzar](#).
2. Extraiga la batería (ver [Extracción de la batería](#)).
3. Quite la cubierta del módulo (ver [Extracción de la cubierta del módulo](#)).

**PRECAUCIÓN:** para evitar dañar el conector del módulo de memoria, no utilice herramientas con el fin de separar los sujetadores de fijación del módulo.

4. Abra cuidadosamente con la punta de los dedos los ganchos de fijación situados en cada extremo del conector del módulo de memoria hasta que salga el módulo de memoria.
5. Extraiga el módulo de memoria de su conector.



|   |                                |   |                         |
|---|--------------------------------|---|-------------------------|
| 1 | Conector del módulo de memoria | 2 | Ganchos de fijación (2) |
| 3 | Módulo de memoria              |   |                         |

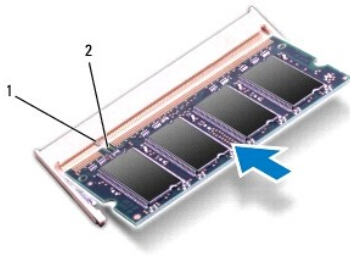
---

## Colocación de los módulos de memoria

**PRECAUCIÓN:** si necesita instalar módulos de memoria en dos conectores, instale un módulo en el conector con la etiqueta "DIMM 1" antes de instalar un módulo en el conector con la etiqueta "DIMM 2".

1. Siga las instrucciones en [Antes de comenzar](#).
2. Alinee la muesca del módulo de memoria con la lengüeta del conector del módulo de memoria.
3. Introduzca el módulo firmemente en la ranura formando un ángulo de 45 grados y presiónelo hasta que encaje en su sitio. Si no oye un chasquido, extraiga el módulo de memoria y vuelva a instalarlo.

**NOTA:** si el módulo de memoria no se ha instalado correctamente, es posible que el equipo no se inicie.



|   |          |   |        |
|---|----------|---|--------|
| 1 | Lengüeta | 2 | Muesca |
|---|----------|---|--------|

4. Vuelva a colocar la cubierta del módulo (ver [Colocación de la cubierta del módulo](#)).
5. Vuelva a colocar la batería (ver [Colocación de la batería](#)) o conecte el adaptador de CA al equipo y la toma de corriente.

**PRECAUCIÓN:** antes de encender el equipo, vuelva a colocar todos los tornillos y asegúrese de que no quede ninguno dentro. Si no lo hace, el equipo podría estropearse.

6. Encienda el equipo.

Cuando se reinicia, el equipo detecta el módulo de memoria y actualiza automáticamente la información de configuración del sistema.

Para confirmar la cantidad de memoria instalada en el equipo:

Haga clic en **Inicio**  → **Panel de control** → **Sistema y seguridad** → **Sistema**.

---

[Regresar a la página de contenido](#)

[Regresar a la página de contenido](#)

## Minitarjetas inalámbricas

Manual de servicio de Dell™ Inspiron™ N5110

- [Extracción de minitarjetas](#)
- [Colocación de las minitarjetas](#)

**⚠ AVISO:** antes de trabajar en el interior del equipo, siga las instrucciones de seguridad que se entregan con el equipo. Para obtener información adicional sobre mejores prácticas de seguridad, visite la página de inicio sobre conformidad reglamentaria en [www.dell.com/regulatory\\_compliance](http://www.dell.com/regulatory_compliance).

**⚠ PRECAUCIÓN:** sólo un técnico certificado debe realizar reparaciones en el equipo. La garantía no cubre los daños por reparaciones no autorizadas por Dell.

**⚠ PRECAUCIÓN:** para evitar descargas electrostáticas, toque tierra mediante el uso de una muñequera de conexión a tierra o toque periódicamente una superficie metálica no pintada (por ejemplo, un conector del equipo).

**⚠ PRECAUCIÓN:** para evitar daños en la placa base, extraiga la batería principal (ver [Extracción de la batería](#)) antes de manipular el interior de su equipo.

**🔧 NOTA:** Dell no garantiza la compatibilidad ni proporciona asistencia para las minitarjetas de otros fabricantes.

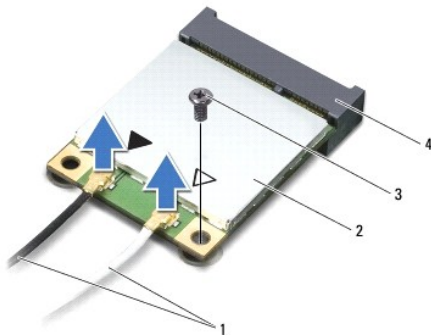
Si ha pedido una minitarjeta inalámbrica con su equipo, ya estará instalada en él.

El equipo tiene una ranura para minitarjeta completa para Wireless Wide Area Network (Red de área extensa inalámbrica - WWAN) y una ranura para minitarjeta media para Worldwide Interoperability for Microwave Access (Interoperabilidad mundial para acceso por microondas - WiMax/WLAN).

**🔧 NOTA:** según la configuración del equipo en el momento de su venta, es posible que la ranura para minitarjetas no tenga ninguna minitarjeta instalada.

## Extracción de minitarjetas

1. Siga las instrucciones en [Antes de comenzar](#).
2. Extraiga la batería (ver [Extracción de la batería](#)).
3. Si va a quitar la minitarjeta WiMax/WWAN:
  - a. Quite la cubierta del módulo (ver [Extracción de la cubierta del módulo](#)).
  - b. Desconecte los cables de antena de la minitarjeta.
  - c. Extraiga el tornillo que fija la minitarjeta a la placa base.
  - d. Levante la minitarjeta para sacarla del conector de la placa base.
4. Si va a quitar la minitarjeta WLAN:
  - a. Siga las instrucciones del [paso 3](#) al [paso 9](#) de [Extracción del ensamblaje del reposamanos](#).
  - b. Desconecte los cables de antena de la minitarjeta.
  - c. Extraiga el tornillo que fija la minitarjeta a la placa base.
  - d. Levante la minitarjeta para sacarla del conector de la placa base.



|   |                      |   |                           |
|---|----------------------|---|---------------------------|
| 1 | Cables de antena (2) | 2 | Minitarjeta               |
| 3 | Tornillo             | 4 | Conector de la placa base |

**⚠ PRECAUCIÓN:** mientras la minitarjeta no esté instalada en el equipo, guárdela en un embalaje con protección antiestática. Para obtener más información, ver "Protección contra descargas electrostáticas" que se encuentra en la información de seguridad que se envió con el equipo.

## Colocación de las minitarjetas

1. Siga las instrucciones en [Antes de comenzar](#).
2. Desembale la minitarjeta nueva.

**⚠ PRECAUCIÓN:** ejerza una presión firme y uniforme para deslizar la tarjeta hasta que encaje en su sitio. Si ejerce una fuerza excesiva, puede dañar el conector.

**⚠ PRECAUCIÓN:** los conectores tienen la forma adecuada para garantizar que la inserción sea correcta. Si nota resistencia, compruebe los conectores de la tarjeta y la placa base, y vuelva a alinear la tarjeta.

**⚠ PRECAUCIÓN:** para evitar dañar la minitarjeta, no coloque nunca cables debajo de la tarjeta.

3. Introduzca el conector de la minitarjeta con un ángulo de 45 grados en el conector de la placa base.
4. Presione el otro extremo de la minitarjeta para introducirlo en la ranura de la placa base y vuelva a colocar los tornillos que fijan la minitarjeta a la placa base.
5. Conecte los cables de antena adecuados en la minitarjeta que está instalando. La siguiente tabla proporciona el esquema de colores de los cables de antena para la minitarjeta del equipo.

| Conectores de la minitarjeta            | Esquema de color del cable de antena |
|---|--------------------------------------|
| <b>WLAN (2 cables de antena)</b>        |                                      |
| WLAN principal (triángulo blanco)       | Blanco                               |
| WLAN auxiliar (triángulo negro)         | Negro                                |
| <b>WiMax/WWAN (2 cables de antena)</b>  |                                      |
| WiMax/WWAN principal (triángulo blanco) | Blanco con franja gris               |
| WiMax/WWAN auxiliar (triángulo negro)   | Negro con franja gris                |

6. Si va a volver a colocar la minitarjeta WiMax/WWAN:  
Vuelva a colocar la cubierta del módulo (ver [Cómo volver a colocar la cubierta del módulo](#)).
7. Si va a volver a colocar la minitarjeta WLAN:  
Siga las instrucciones del [paso 4](#) al [paso 8](#) de [Colocación del ensamblaje del reposamanos](#).
8. Vuelva a colocar la batería (ver [Colocación de la batería](#)).

**⚠ PRECAUCIÓN:** antes de encender el equipo, vuelva a colocar todos los tornillos y asegúrese de que no quede ninguno dentro. Si no lo hace, el equipo podría estropearse.

9. Instale los controladores y las utilidades para el equipo, según sea necesario.

**📌 NOTA:** si va a instalar una tarjeta de comunicaciones que no sea de Dell, tendrá que instalar las utilidades y controladores adecuados.

[Regresar a la página de contenido](#)

[Regresar a la página de contenido](#)

## Cubierta del módulo

Manual de servicio de Dell™ Inspiron™ N5110

- [Extracción de la cubierta del módulo](#)
- [Colocación de la cubierta del módulo](#)

**⚠ AVISO:** antes de trabajar en el interior del equipo, siga las instrucciones de seguridad que se entregan con el equipo. Para obtener información adicional sobre mejores prácticas de seguridad, visite la página de inicio sobre conformidad reglamentaria en [www.dell.com/regulatory\\_compliance](http://www.dell.com/regulatory_compliance).

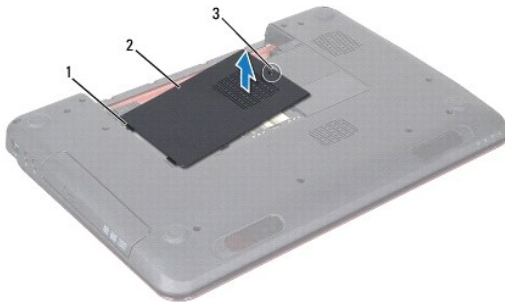
**⚠ PRECAUCIÓN:** sólo un técnico certificado debe realizar reparaciones en el equipo. La garantía no cubre los daños por reparaciones no autorizadas por Dell™.

**⚠ PRECAUCIÓN:** para evitar descargas electrostáticas, toque tierra mediante el uso de una muñequera de conexión a tierra o toque periódicamente una superficie metálica no pintada (por ejemplo, un conector del equipo).

**⚠ PRECAUCIÓN:** para evitar daños en la placa base, extraiga la batería principal (ver [Extracción de la batería](#)) antes de manipular el interior de su equipo.

## Extracción de la cubierta del módulo

1. Siga las instrucciones en [Antes de comenzar](#).
2. Extraiga la batería (ver [Extracción de la batería](#)).
3. Afloje el tornillo cautivo que fija la cubierta del módulo a la cubierta de la base.
4. Use los dedos para soltar las pestañas de la cubierta del módulo de las ranuras de la base del equipo.
5. Levante la cubierta del módulo para separarla de la base del equipo.



|   |                      |   |                    |
|---|----------------------|---|--------------------|
| 1 | Lengüetas            | 2 | Cubierta de módulo |
| 3 | Tornillo de sujeción |   |                    |

## Colocación de la cubierta del módulo

**⚠ PRECAUCIÓN:** para evitar daños en el equipo, utilice únicamente la batería diseñada específicamente para este equipo Dell.

1. Siga las instrucciones en [Antes de comenzar](#).
2. Alinee las lengüetas de la cubierta del módulo con las ranuras de la base del equipo y encaje la cubierta del módulo en su sitio.
3. Apriete el tornillo cautivo que fija la cubierta del módulo a la base del equipo.



4. Coloque de nuevo la batería (ver [Colocación de la batería](#)).

---

[Regresar a la página de contenido](#)

[Regresar a la página de contenido](#)

## Unidad óptica

Manual de servicio de Dell™ Inspiron™ N5110

- [Extracción de la unidad óptica](#)
- [Colocación de la unidad óptica](#)

**⚠ AVISO:** antes de trabajar en el interior del equipo, siga las instrucciones de seguridad que se entregan con el equipo. Para obtener información adicional sobre mejores prácticas de seguridad, visite la página de inicio sobre conformidad reglamentaria en [www.dell.com/regulatory\\_compliance](http://www.dell.com/regulatory_compliance).

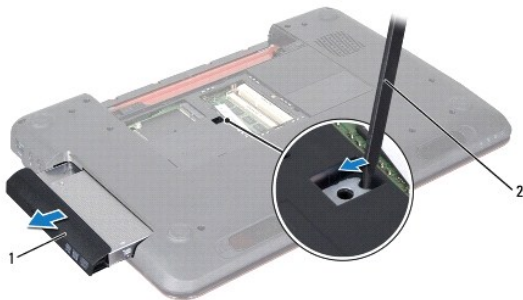
**⚠ PRECAUCIÓN:** sólo un técnico certificado debe realizar reparaciones en el equipo. La garantía no cubre los daños por reparaciones no autorizadas por Dell.

**⚠ PRECAUCIÓN:** para evitar descargas electrostáticas, toque tierra mediante el uso de una muñequera de conexión a tierra o toque periódicamente una superficie metálica no pintada (por ejemplo, un conector del equipo).

**⚠ PRECAUCIÓN:** para evitar daños en la placa base, extraiga la batería principal (ver [Extracción de la batería](#)) antes de manipular el interior de su equipo.

### Extracción de la unidad óptica

1. Siga las instrucciones en [Antes de comenzar](#).
2. Extraiga la batería (ver [Extracción de la batería](#)).
3. Retire la cubierta del módulo (ver [Extracción de la cubierta del módulo](#)).
4. Con una punta trazadora de plástico, presione el soporte de la unidad óptica para extra el ensamblaje de la unidad óptica.
5. Deslice el ensamblaje de la unidad óptica para sacarlo de su compartimento.



|   |                                |   |                             |
|---|--------------------------------|---|-----------------------------|
| 1 | Ensamblaje de la unidad óptica | 2 | Punta trazadora de plástico |
|---|--------------------------------|---|-----------------------------|

### Colocación de la unidad óptica

1. Siga las instrucciones en [Antes de comenzar](#).
2. Deslice el ensamblaje de la unidad óptica dentro del compartimento de la unidad óptica hasta que encaje perfectamente.
3. Vuelva a colocar la cubierta del módulo (ver [Colocación de la cubierta del módulo](#)).
4. Vuelva a colocar la batería (ver [Colocación de la batería](#)).

**⚠ PRECAUCIÓN:** antes de encender el equipo, vuelva a colocar todos los tornillos y asegúrese de que no quede ninguno dentro. Si no lo hace, el equipo podría estropearse.

---

[Regresar a la página de contenido](#)

[Regresar a la página de contenido](#)

## Ensamblaje del reposamanos

Manual de servicio de Dell™ Inspiron™ N5110

- [Extracción del ensamblaje del reposamanos](#)
- [Colocación del ensamblaje del reposamanos](#)

**⚠ AVISO:** antes de trabajar en el interior del equipo, siga las instrucciones de seguridad que se entregan con el equipo. Para obtener información adicional sobre mejores prácticas de seguridad, visite la página de inicio sobre conformidad reglamentaria en [www.dell.com/regulatory\\_compliance](http://www.dell.com/regulatory_compliance).

**⚠ PRECAUCIÓN:** sólo un técnico certificado debe realizar reparaciones en el equipo. La garantía no cubre los daños por reparaciones no autorizadas por Dell.

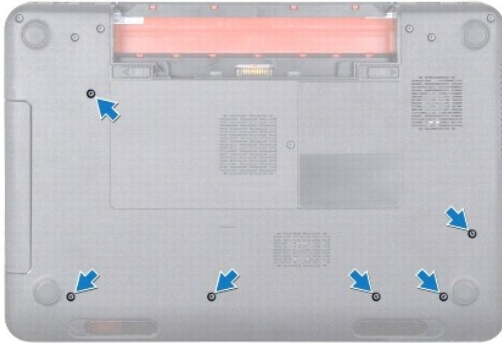
**⚠ PRECAUCIÓN:** para evitar descargas electrostáticas, toque tierra mediante el uso de una muñequera de conexión a tierra o toque periódicamente una superficie metálica no pintada (por ejemplo, un conector del equipo).

**⚠ PRECAUCIÓN:** para evitar daños en la placa base, extraiga la batería principal (ver [Extracción de la batería](#)) antes de manipular el interior de su equipo.

---

## Extracción del ensamblaje del reposamanos

1. Siga las instrucciones en [Antes de comenzar](#).
2. Extraiga la batería (ver [Extracción de la batería](#)).
3. Extraiga los seis tornillos que fijan el ensamblaje del reposamanos a la base del equipo.



4. Dele la vuelta al equipo y abra la pantalla lo máximo posible.
5. Extraiga el teclado (ver [Extracción del teclado](#)).
6. Extraiga los cuatro tornillos del ensamblaje del reposamanos.

**⚠ PRECAUCIÓN:** tire de la lengüeta de plástico de la parte superior de los conectores para evitar dañarlos.

7. Desconecte el cable del panel del botón de alimentación, el cable de la superficie táctil y el cable del panel de teclas de acceso rápido de los conectores de la placa base.



|   |   |   |  |
|---|---|---|--|
| 1 | Cable del panel del botón de alimentación | 2 | Cable de la superficie táctil              |
| 3 | Tornillos (4)                             | 4 | Cable del panel de teclas de acceso rápido |

**⚠ PRECAUCIÓN:** separe con cuidado el reposamanos de la base del equipo para evitar que se dañe el reposamanos.

- Con una punta trazadora de plástico, haga palanca con cuidado para levantar el ensamblaje del reposamanos a lo largo del borde posterior y, a continuación, saque el ensamblaje del reposamanos de la base del equipo.
- Levante el ensamblaje del reposamanos para sacarlo de la base del equipo.




|   |                             |   |                            |
|---|-----------------------------|---|----------------------------|
| 1 | Punta trazadora de plástico | 2 | Ensamblaje del reposamanos |
|---|-----------------------------|---|----------------------------|

## Colocación del ensamblaje del reposamanos

- Siga las instrucciones en [Antes de comenzar](#).

2. Alinee las lengüetas del ensamblaje del reposamanos con las ranuras de la base del equipo y con suavidad coloque el ensamblaje del reposamanos en su sitio.
3. Deslice el cable de la superficie táctil, el cable del panel del botón de alimentación y el cable del panel de teclas de acceso rápido dentro de los conectores de la placa base y presione sobre los seguros de los conectores para fijarlos.
4. Vuelva a colocar los cuatro tornillos en el ensamblaje del reposamanos.
5. Vuelva a colocar el teclado (ver [Colocación del teclado](#)).
6. Cierre la pantalla y dele la vuelta al equipo.
7. Vuelva a colocar los seis tornillos que fijan el ensamblaje del reposamanos a la base del equipo.
8. Vuelva a colocar la batería (ver [Colocación de la batería](#)).

 **PRECAUCIÓN:** antes de encender el equipo, vuelva a colocar todos los tornillos y asegúrese de que no quede ninguno dentro. Si no lo hace, el equipo podría estropearse.

---

[Regresar a la página de contenido](#)

[Regresar a la página de contenido](#)

## Módulo del procesador

Manual de servicio de Dell™ Inspiron™ N5110

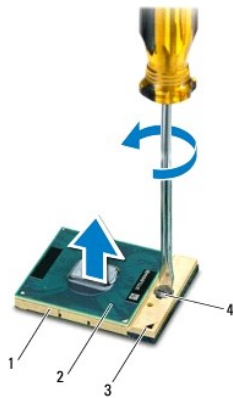
- [Extracción del módulo del procesador](#)
- [Colocación del módulo del procesador](#)

**⚠ AVISO:** antes de trabajar en el interior del equipo, siga las instrucciones de seguridad que se entregan con el equipo. Para obtener información adicional sobre mejores prácticas de seguridad, visite la página de inicio sobre conformidad reglamentaria en [www.dell.com/regulatory\\_compliance](http://www.dell.com/regulatory_compliance).

- ⚠ **PRECAUCIÓN:** sólo un técnico certificado debe realizar reparaciones en el equipo. La garantía no cubre los daños por reparaciones no autorizadas por Dell.
- ⚠ **PRECAUCIÓN:** para evitar descargas electrostáticas, toque tierra mediante el uso de una muñequera de conexión a tierra o toque periódicamente una superficie metálica no pintada (por ejemplo, un conector del equipo).
- ⚠ **PRECAUCIÓN:** para evitar daños en la placa base, extraiga la batería principal (ver [Extracción de la batería](#)) antes de manipular el interior de su equipo.
- ⚠ **PRECAUCIÓN:** sujete los componentes y las tarjetas por sus bordes, y evite tocar las patas y los contactos.

## Extracción del módulo del procesador


1. Siga las instrucciones en [Antes de comenzar](#).
  2. Siga las instrucciones del [paso 2](#) al [paso 14](#) de [Extracción de la placa base](#).
  3. Para aflojar el zócalo ZIF, utilice un destornillador pequeño de punta plana y gire el tornillo de leva del zócalo ZIF en dirección contraria a las manecillas del reloj hasta que llegue al tope.
- ⚠ **PRECAUCIÓN:** para garantizar el máximo enfriamiento del procesador, no toque las zonas de transferencia de calor del ensamblaje de enfriamiento térmico del procesador. La grasa de su piel puede reducir la capacidad de transferencia de calor de las almohadillas térmicas.
  - ⚠ **PRECAUCIÓN:** cuando extraiga el módulo del procesador, tire de él hacia arriba. Tenga cuidado de no doblar las patas del módulo del procesador.
4. Levante el módulo del procesador para sacarlo del zócalo ZIF.




|   |                      |   |                                 |
|---|----------------------|---|---------------------------------|
| 1 | Zócalo ZIF           | 2 | Módulo del procesador           |
| 3 | Esquina de la pata 1 | 4 | Tornillo de leva del zócalo ZIF |

## Colocación del módulo del procesador

1. Siga las instrucciones en [Antes de comenzar](#).

 **NOTA:** si va a instalar un procesador nuevo, recibirá un nuevo ensamblaje de enfriamiento térmico con una almohadilla térmica adherida, o bien recibirá una nueva almohadilla térmica junto con documentación en la que se muestra cómo se debe instalar correctamente.

2. Alinee la esquina de la pata 1 del módulo del procesador con la esquina de la pata 1 del zócalo ZIF y, a continuación, inserte el módulo del procesador.

 **NOTA:** la esquina de la pata 1 del módulo del procesador tiene un triángulo que debe alinearse con el triángulo de la esquina de la pata 1 del zócalo ZIF.

Cuando el módulo del procesador está correctamente insertado, las cuatro esquinas están alineadas a la misma altura. Si una o más de las esquinas del módulo están más elevadas que las demás, significa que el módulo no está colocado correctamente.

 **PRECAUCIÓN:** para evitar daños en el procesador, coloque el destornillador en perpendicular al procesador cuando desatornille el tornillo de leva.

3. Gire el tornillo de leva en el sentido de las agujas del reloj para fijar el zócalo ZIF y fijar el módulo del procesador a la placa base.

4. Siga las instrucciones del [paso 3](#) al [paso 15](#) de [Colocación de la placa base](#).

 **PRECAUCIÓN:** antes de encender el equipo, vuelva a colocar todos los tornillos y asegúrese de que no quede ninguno dentro. Si no lo hace, el equipo podría estropearse.

---

[Regresar a la página de contenido](#)



[Regresar a la página de contenido](#)

## Altavoces

### Manual de servicio de Dell™ Inspiron™ N5110

- [Extracción de los altavoces](#)
- [Colocación de los altavoces](#)

**⚠ AVISO:** antes de trabajar en el interior del equipo, siga las instrucciones de seguridad que se entregan con el equipo. Para obtener información adicional sobre mejores prácticas de seguridad, visite la página de inicio sobre conformidad reglamentaria en [www.dell.com/regulatory\\_compliance](http://www.dell.com/regulatory_compliance).

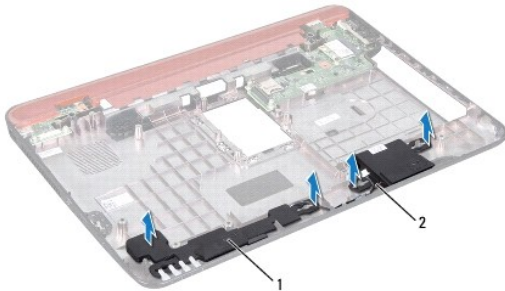
**⚠ PRECAUCIÓN:** para evitar descargas electrostáticas, toque tierra mediante el uso de una muñequera de conexión a tierra o toque periódicamente una superficie metálica no pintada (por ejemplo, un conector del equipo).

**⚠ PRECAUCIÓN:** sólo un técnico certificado debe realizar reparaciones en el equipo. La garantía no cubre los daños por reparaciones no autorizadas por Dell.

**⚠ PRECAUCIÓN:** para evitar daños en la placa base, extraiga la batería principal (ver [Extracción de la batería](#)) antes de manipular el interior de su equipo.

## Extracción de los altavoces

1. Siga las instrucciones en [Antes de comenzar](#).
2. Siga las instrucciones del [paso 5](#) al [paso 13](#) de [Extracción de la placa base](#).
3. Tenga en cuenta la colocación de los cables de los altavoces y levante de la base del equipo los altavoces junto con el cable.



|   |               |   |                   |
|---|---------------|---|-------------------|
| 1 | Altavoces (2) | 2 | Cable del altavoz |
|---|---------------|---|-------------------|

## Colocación de los altavoces

1. Siga las instrucciones en [Antes de comenzar](#).
2. Ponga los altavoces en la base del equipo y coloque el cable de los altavoces en las guías.
3. Siga las instrucciones del [paso 2](#) al [paso 16](#) de [Colocación de la placa base](#).

**⚠ PRECAUCIÓN:** antes de encender el equipo, vuelva a colocar todos los tornillos y asegúrese de que no queda ninguno dentro. Si no lo hace, el equipo podría estropearse.

[Regresar a la página de contenido](#)

[Regresar a la página de contenido](#)

## Placa base

### Manual de servicio de Dell™ Inspiron™ N5110

- [Extracción de la placa base](#)
- [Colocación de la placa base](#)
- [Introducción de la etiqueta de servicio en el BIOS](#)

**⚠ AVISO:** antes de trabajar en el interior del equipo, siga las instrucciones de seguridad que se entregan con el equipo. Para obtener información adicional sobre mejores prácticas de seguridad, visite la página de inicio sobre conformidad reglamentaria en [www.dell.com/regulatory\\_compliance](http://www.dell.com/regulatory_compliance).

**⚠ PRECAUCIÓN:** sólo un técnico certificado debe realizar reparaciones en el equipo. La garantía no cubre los daños por reparaciones no autorizadas por Dell.

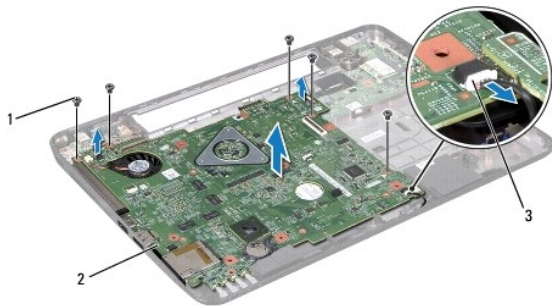
**⚠ PRECAUCIÓN:** para evitar descargas electrostáticas, toque tierra mediante el uso de una muñequera de conexión a tierra o toque periódicamente una superficie metálica no pintada (por ejemplo, un conector del equipo).

**⚠ PRECAUCIÓN:** para evitar daños en la placa base, extraiga la batería principal (ver [Extracción de la batería](#)) antes de manipular el interior de su equipo.

**⚠ PRECAUCIÓN:** sujete los componentes y las tarjetas por sus bordes, y evite tocar las patas y los contactos.

## Extracción de la placa base

1. Siga las instrucciones en [Antes de comenzar](#).
2. Presione y expulse las tarjetas instaladas del lector de tarjetas multimedia 8 en 1.
3. Extraiga la batería (ver [Extracción de la batería](#)).
4. Quite la cubierta del módulo (ver [Extracción de la cubierta del módulo](#)).
5. Siga las instrucciones del [paso 4](#) al [paso 5](#) de [Extracción de la unidad óptica](#).
6. Extraiga los módulos de memoria (ver [Extracción de los módulos de memoria](#)).
7. Siga las instrucciones del [paso 3](#) al [paso 9](#) de [Extracción del ensamblaje del reposamanos](#).
8. Extraiga el ensamblaje de la pantalla (ver [Extracción del ensamblaje de la pantalla](#)).
9. Extraiga la cubierta de las bisagras (ver [Extracción de la cubierta de la bisagra](#)).
10. Desconecte el cable del altavoz del conector situado en la placa base.
11. Extraiga los cinco tornillos que fijan la placa base a la base del equipo.



|   |                                     |   |                     |
|---|-------------------------------------|---|---------------------|
| 1 | Tornillos (5)                       | 2 | Tarjeta del sistema |
| 3 | Conector del cable de los altavoces |   |                     |

12. Levante el ensamblaje de la placa base para desconectar el conector de la placa del sistema del conector de la placa de E/S.
  13. Dele la vuelta al ensamblaje de la placa base.
  14. Siga las instrucciones del [paso 3](#) al [paso 5](#) de [Extracción de la unidad de disco duro](#).
  15. Extraiga el ensamblaje de enfriamiento térmico (ver [Extracción del ensamblaje de enfriamiento térmico](#)).
  16. Extraiga el módulo del procesador (ver [Extracción del módulo del procesador](#)).
- 

## Colocación de la placa base

1. Siga las instrucciones en [Antes de comenzar](#).
2. Vuelva a colocar el módulo del procesador (ver [Colocación del módulo del procesador](#)).
3. Vuelva a colocar el ensamblaje de enfriamiento térmico (ver [Colocación del ensamblaje de enfriamiento térmico](#)).
4. Siga las instrucciones del [paso 5](#) al [paso 7](#) de [Colocación de la unidad de disco duro](#).
5. Dele la vuelta al ensamblaje de la placa base.
6. Deslice los conectores de la placa base dentro de las ranuras de la base del equipo.
7. Presione suavemente la placa base para conectar el conector de la placa base al conector de la placa de E/S.
8. Vuelva a colocar los cinco tornillos que fijan la placa base a la base del equipo.
9. Conecte el cable del altavoz al conector de la placa base.
10. Vuelva a colocar la cubierta de la bisagra (ver [Sustitución de la cubierta de la bisagra](#)).
11. Vuelva a colocar el ensamblaje de la pantalla (ver [Colocación del ensamblaje de la pantalla](#)).
12. Siga las instrucciones del [paso 2](#) al [paso 7](#) de [Colocación del ensamblaje del reposamanos](#).
13. Vuelva a colocar el módulo de memoria (ver [Colocación de los módulos de memoria](#)).
14. Vuelva a colocar la cubierta del módulo (ver [Colocación de la cubierta del módulo](#)).
15. Vuelva a colocar la batería (ver [Colocación de la batería](#)).
16. Vuelva a colocar cualquier tarjeta o panel protector que haya extraído del lector de tarjetas multimedia 8 en 1.

 **PRECAUCIÓN:** antes de encender el equipo, vuelva a colocar todos los tornillos y asegúrese de que no quede ninguno dentro. Si no lo hace, el equipo podría estropearse.

17. Encienda el equipo.

 **NOTA:** una vez colocada la placa base, introduzca la etiqueta de servicio del equipo en el BIOS de la placa base de repuesto.

18. Introduzca la etiqueta de servicio (ver [Introducción de la etiqueta de servicio en el BIOS](#)).
- 

## Introducción de la etiqueta de servicio en el BIOS

1. Asegúrese de que el adaptador de CA está enchufado y de que la batería principal está instalada correctamente.
2. Encienda el equipo.
3. Presione <F2> durante la POST para abrir el programa Configuración del sistema.

4. Vaya hasta la ficha de seguridad e introduzca la etiqueta de servicio en el campo de **Etiqueta de servicio**.

---

[Regresar a la página de contenido](#)

[Regresar a la página de contenido](#)

## Cubierta superior

### Manual de servicio de Dell™ Inspiron™ N5110

- [Extracción de la cubierta superior](#)
- [Colocación de la cubierta superior](#)

**⚠ AVISO:** antes de trabajar en el interior del equipo, siga las instrucciones de seguridad que se entregan con el equipo. Para obtener información adicional sobre mejores prácticas de seguridad, visite la página de inicio sobre conformidad reglamentaria en [www.dell.com/regulatory\\_compliance](http://www.dell.com/regulatory_compliance).

**⚠ PRECAUCIÓN:** sólo un técnico certificado debe realizar reparaciones en el equipo. La garantía no cubre los daños por reparaciones no autorizadas por Dell.

**⚠ PRECAUCIÓN:** para evitar descargas electrostáticas, toque tierra mediante el uso de una muñequera de conexión a tierra o toque periódicamente una superficie metálica no pintada (por ejemplo, un conector del equipo).

**⚠ PRECAUCIÓN:** para evitar daños en la placa base, extraiga la batería principal (ver [Extracción de la batería](#)) antes de manipular el interior de su equipo.

## Extracción de la cubierta superior

1. Siga las instrucciones en [Antes de comenzar](#).
2. Mantenga presionado el botón de liberación que fija la cubierta superior a la cubierta posterior de la pantalla.
3. Deslice y levante la cubierta superior



|   |                   |   |                     |
|---|-------------------|---|---------------------|
| 1 | Cubierta superior | 2 | Botón de liberación |
|---|-------------------|---|---------------------|

## Colocación de la cubierta superior

1. Siga las instrucciones del apartado [Antes de comenzar](#).

**📌 NOTA:** asegúrese de que el logotipo de DELL esté orientado hacia la parte posterior del equipo cuando esté colocando la cubierta superior.

2. Alinee la cubierta superior con la cubierta posterior de la pantalla.
3. Deslice la cubierta superior hasta que encaje en su sitio. Asegúrese de que no haya ningún espacio entre la cubierta superior y la cubierta posterior de la pantalla.

**⚠ PRECAUCIÓN:** antes de encender el equipo, vuelva a colocar todos los tornillos y asegúrese de que no quede ninguno dentro. Si no lo hace, el equipo podría estropearse.

[Regresar a la página de contenido](#)

